



Indrek Mikk
Raasiku Vallavalitsus
raasiku.vald@raasiku.ee,
indrek.mikk@raasiku.ee
Tallinna mnt 24
75201, Harju maakond, Raasiku
vald, Aruküla alevik

Teie 28.07.2025

Meie 26.08.2025 nr 7.2-2/25/18442-13

Kalesi tööstuspargi detailplaneeringu kooskõlastamata jätmine

Olete taotlenud Transpordiametilt korduvalt kooskõlastust Harju maakonnas Raasiku vallas Kalesi külas Kalesi tööstuspargi detailplaneeringu (edaspidi *planeering*) lahendusele.

Planeeringu ala hõlmab järgmiseid kinnistuid:

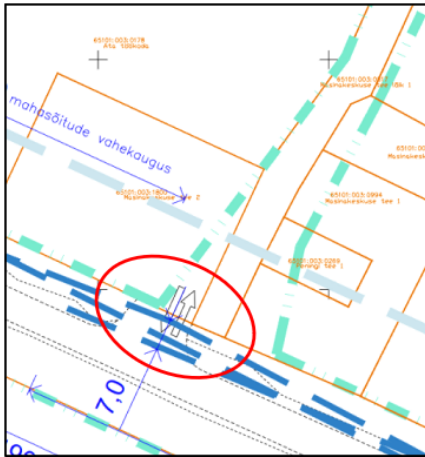
- Tihase kinnistu (65101:001:0516; 54128,0 m²);
- Biotiigi kinnistu (katastritunnus 65101:003:0787; 1470 m²);
- Masinakeskuse tee 7 kinnistu (katastritunnus 65101:001:0663; 41659 m²);
- Masinakeskuse tee 7b kinnistu (katastritunnus 65101:001:0666; 20 m²);
- Matsimäe kinnistu (katastritunnus 65101:001:0664; 4892 m²);
- Masinakeskuse tee 8 kinnistu (katastritunnus 65101:001:0131; 3209 m²);
- Peningi tee 1a kinnistu (endine Töökoja alajaam kinnistu; katastritunnus 65101:003:0097; 160 m²).

Planeeringuga nähakse ette uue äri- ja tootmismaa moodustamine kolme tootmismaa, jäätmeoidla maa ja elamumaa liitmise teel ning ehitusõiguse määramine äri- ja tootmishoonete ehitamiseks üldplaneeringuga ette nähtud äri- ja tootmisalal.

Planeeritav ala külgneb riigiteega nr 11300 Lagedi–Aruküla–Peningi tee (edaspidi *riigitee*) km 12,70-12,99 ja sellest kaitsevööndis asub Tihase kinnistu (katastritunnus 65101:001:0516) km 12,70-12,77. Riigitee keskmine ööpäevane liiklussagedus on 3110 autot (2024. a seisuga).

Oleme jätnud planeeringu kooskõlastamata 01.04.2025 kirjaga nr 7.2-2/25/18442-8 ning täiendavalt selgitanud 30.04.2025 kirjaga nr 7.2-2/25/18442-10 ja e-kirjaga 22.05.2025, et me ei saa nõustuda esitatud planeeringu lahendusega, sest selle liikluskorralduslik lahendus on vastuolus kliimaministri 27.11.2023 [määruse nr 71](#) „Tee projekteerimise normid“ (edaspidi *normid*) toodud nõuetega. Kõnealustes kirjades oleme korduvalt põhjendanud nimetatud vastuolu ning esitanud võimalikke variante, mille korral oleme valmis planeeringu kooskõlastama. Korduvaks kooskõlastamiseks esitatud lahendust ei ole vastavalt meie ettepanekutele korrigeeritud.

Lähtudes eeltoodust ja tuginedes ehitusseadustiku (edaspidi *EhS*) § 99 lg 3 ja planeerimisseaduse (edaspidi *PlanS*) § 126 lg 1 p 7, **jätame planeeringu kooskõlastamata** järgmistel põhjustel. Planeeringu põhijooniselt nähtub, et olemasolev ristumiskoht riigitee km 12,853 Masinakeskuse tee on endiselt kasutusel (vt *joonis 1*).

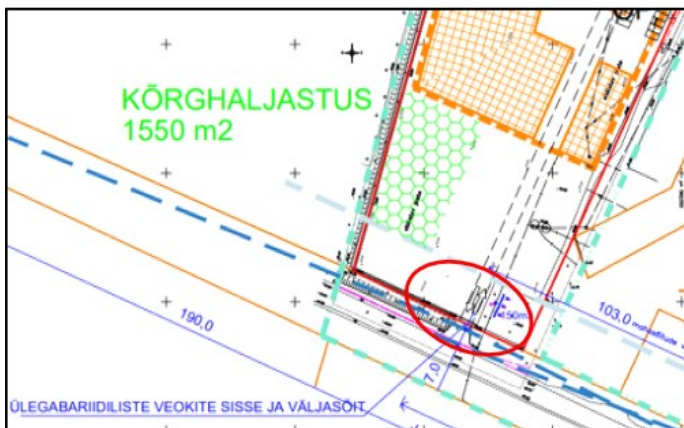


Joonis 1. Väljavõtte planeeringu põhijoonisest

Jooniselt puudub vastav viide, et nimetatud ristumiskoht on ette nähtud üksnes erandlikuks kasutamiseks, näiteks kriisiolukorras evakatsiooniks, nagu on selgitatud planeeringu seletuskirja p 4.1 *Olemasolev juurdepääs planeeritavale alale*.

Lisaks on planeeringualal varu juurdepääs 11300 Lagedi-Aruküla-Peningi teelt km 12.85 Masinakeskuse tee kaudu läbi Masinakeskuse tee 6 servituudiala. Masinakeskuse tee on planeeringualale ette nähtud erandlikuks kasutamiseks nagu evakuatsioon kriisiolukorras. Masinakeskuse tee kasutamist piirab ka kõrguslik gabariit.

Jätkuvalt on tehtud ettepanek rajada uus ristumiskoht riigitee km 12,745, millelt hakkab toimuma nii sisse- kui väljasõit ainult ülegabariidilistele veostele alla 20 sõiduki ööpäevas (vt joonis 2).



Joonis 2. Väljavõtte planeeringu põhijoonisest

Planeeringu seletuskirja p 4.2 *Planeeritav liikluskorraldus* selgitatakse, et teiste liiklejate takistamiseks on kavandatud rakendada ehituslikke ja liikluskorralduslike vahendeid (nt juhtimiskeskusest avatavad väravad, tõkkepuud vms).

Kinnistu omanik peab tagama ristumiskoha kasutamise ainult ülegabariidilistele veostele. Selleks tuleb rakendada ehituslikke ja

liikluskorralduslike vahendeid näiteks juhtimiskeskusest avatavad väravad, tõkkepuud vms. Täpne lahendus tuleb anda ristumiskoha projektiga.

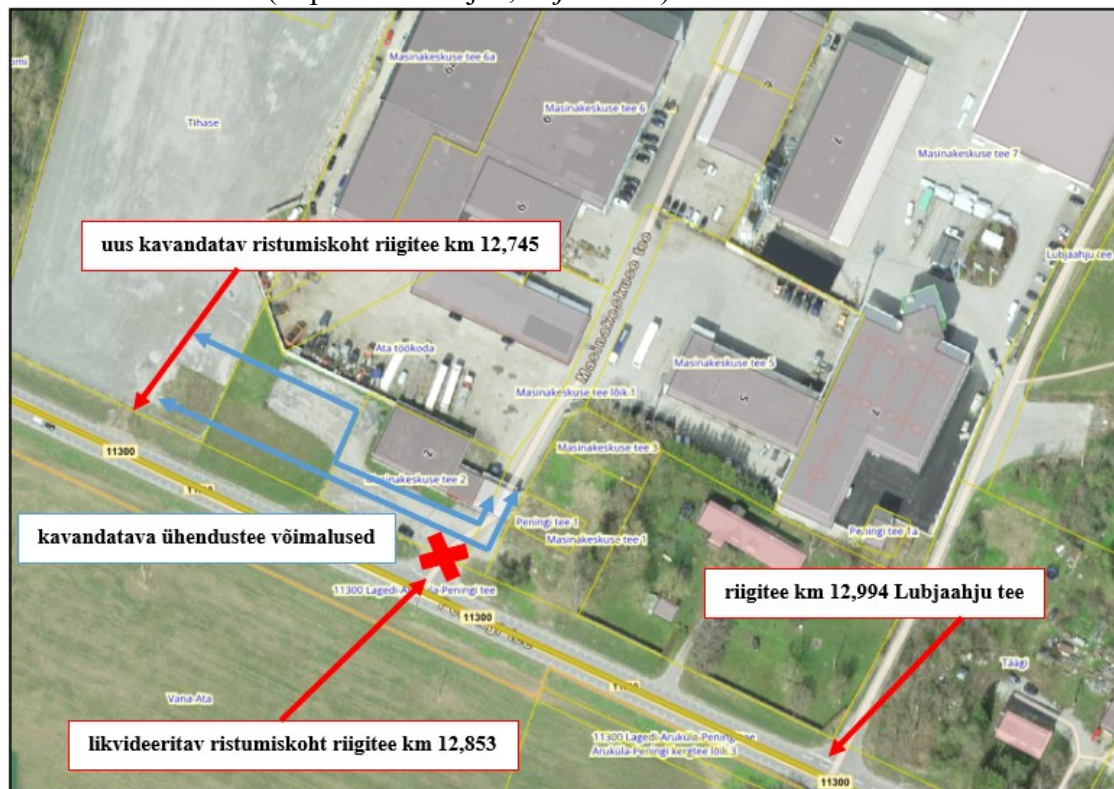
Oma viimases e-kirjas 22.05.2025 oleme öelnud, et varasema praktika kohaselt oleme nõustunud kombineeritud lahendustega, kus esiteks muudetakse värava avamine mitteoperatiivseks (nt tabaga lukustatavaks) ning krundisisene logistika muudetakse mujale kui eriveoste laadimiskohta pääsemiseks ebamugavaks. Näiteks on võimalik määrata hoonestusalad nii, et keskse objektini (kontorihoone või peamine tootmishoone) ei pääse kas üldse või tuleb selleks teha senisega samaväärne ring.

Eeltoodust tulenevalt oleme sama kirjaga täpsustanud seniseid seisukohti ning esitanud järgmised lahendused.

- Planeeringus määratakse riigitee km 12,853 Masinakeskuse tee ristumiskoht likvideeritavaks ja kavandatakse soovitud asukohta uus ristmik kogu liikluskosseisule, sest uued hooned ja parkla on uue ristmiku kaudu lühimat marsruuti pidi teenindatavad.
- Planeeringus nähakse ette (lisatakse vastav tingmärk joonisele ja käsitletakse seletuskirjas) eriveoste ristmikule tabaga lukustatav värav ning seletuskirja lisatakse tingimus, et meil on õigus likvideerida eriveoste ristmik, kui seda hakatakse kasutama mitteotstarbekohaselt.

Oleme veel kord üle vaadanud olemasoleva situatsiooni ja kaalunud planeeringuga kavandatud liikluskorraldusliku lahenduse erinevaid variante. Nõustume lisaks eelnevalt kirjeldatud kahele variandile lahendusega, milles on arvestatud järgnevate tingimustega.

- Uus kavandatav ristumiskoht riigitee km 12,754 määratakse kasutamiseks kogu liikluskosseisule, sh eriveoste.
- Olemasolev ristumiskoht riigitee km 12,853 Masinakeskuse tee likvideeritakse. Uue kavandatava ristumiskoha ja olemasoleva värava (parkla, haljasala) vahelise ala ühendamiseks rajatakse riigiteega paralleelselt kulgev ühendustee, mida saab mh kasutada evakuatsiooniks kriisiolukorras. Ühendustee kavandamisel arvestada selle kasutamise otstarbest lähtuvalt (nt päästeautod jne; vt *joonis 3*).



Joonis 3. Väljavõte Maa- ja Ruumiameti teeregistrist

Kokkuvõtvalt, palume valida esitatud kolmest variandist sobilik, korrigeerida planeeringut vastavalt ning esitada planeering korduvaks kooskõlastamiseks.

Lugupidamisega

(allkirjastatud digitaalselt)

Marek Lind

juhataja

planeerimise osakonna koostööstuste üksus

Lisa:

- Lisa 1. DP SELETUSKIRI
- Lisa 2. DP 3 PÕHIJONIS 1 2000

Jana Prost

5792 4753, Jana.Prost@transpordiamet.ee